

De Nieuwe Brink **COURANT**

Editie juni 2026



We gaan de hoogte in!



Wie de bouwplaats in Roosendaal passeert, ziet dat De Nieuwe Brink nu echt vorm krijgt. Om dit proces in goede banen te leiden, is werkvoorbereider Thorsten Westhoff van Bouwgroep Peters dagelijks op de bouwplaats te vinden. Samen met hem blikken we vooruit op de komende fase.

De contouren van het nieuwe woonzorgcentrum worden elke dag duidelijker. De bouwplaats verandert nu van een open vlakte in een imposant geraamte. De eerste wanden van de begane grond staan inmiddels. Door het gebruik van prefab betonelementen zie je het gebouw razendsnel ‘uit de grond schieten’.

Zodra de wanden van een laag staan, worden de vloeren gestort. Dit proces herhaalt zich verdieping na verdieping, als een gigantische puzzel die steeds hoger reikt. Terwijl we bovenop nog volop bouwen, starten we op de lagere niveaus al met het metselwerk. Zo krijgt de gevel zijn definitieve karakter.

We streven ernaar om tegen het einde van het jaar het hoogste punt van Gebouw B, aan de kant van de snelweg, te bereiken. Op dat moment zal het metselwerk waarschijnlijk al tot de vierde verdieping gevorderd zijn, waardoor de uitstraling van De Nieuwe Brink voor iedereen tastbaar wordt.

Samen maken we De Nieuwe Brink

Beste lezer,

In het najaar van 2025 verscheen de eerste Courant van De Nieuwe Brink. Sindsdien is er veel gebeurd! Terwijl de bouw letterlijk de hoogte in gaat, hebben we achter de schermen hard gewerkt aan de plannen voor onder andere de tuin en het fieldlab. Ook kunnen we nu al kennismaken met De Nieuwe Brink in de studio, een generale repetitie voor wat straks in het groot gaat komen.

Omdat onze nieuwe woonzorglocatie een plek wordt voor iedereen, maken we de plannen niet alleen. We zijn volop in gesprek met buurtbewoners, toekomstige bewoners, familie en naasten, zorgprofessionals en vrijwilligers. Samen geven we De Nieuwe Brink vorm. In deze Courant praten we je graag bij over de voortgang.

Deel jouw verhaal

Heb jij een bijzonder verhaal, foto of een mooie ervaring die te maken heeft met De Nieuwe Brink? Wij horen het graag! Stuur een e-mail naar debrink@groenhuysen.nl.

Blijf op de hoogte

Wil je de bouw op de voet volgen? Download de BouwApp voor het laatste nieuws.

We wensen je veel leesplezier!

Ron Axt en Heleen van Nispen
Raad van bestuur Groenhuysen



‘Mijn opa en oma hebben zelf in De Brink gewoond’

In gesprek met de werkvoorbereider
Thorsten Westhoff

Wat doe je precies als werkvoorbereider bij dit project?

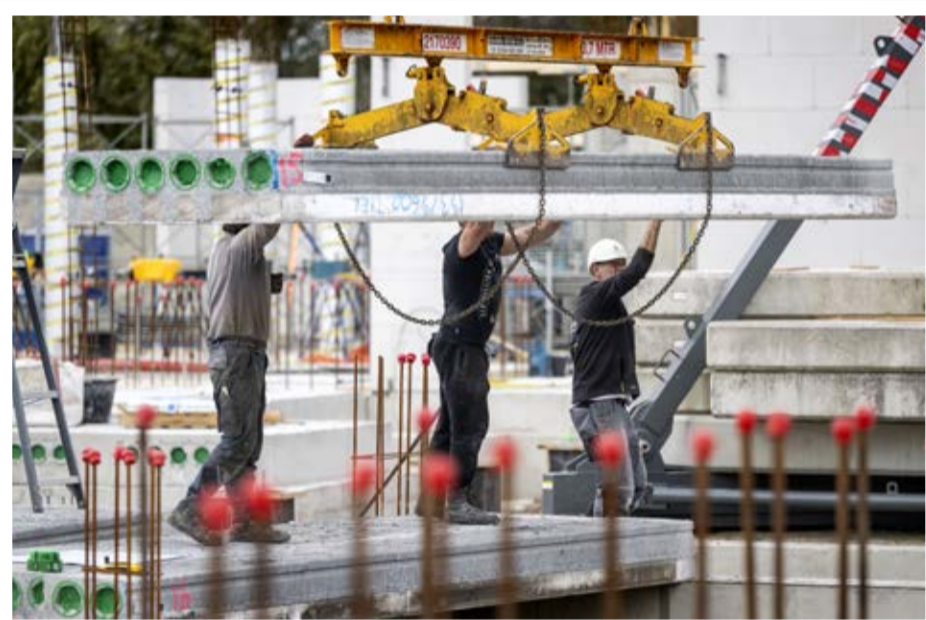
Als werkvoorbereider begeleid ik het bouwkundig onderdeel van inkoop en technische uitwerking tot de realisatie. Ik selecteer partners op basis van prijs, kwaliteit, planning en risico. Ook stem ik de uitvoering af met architecten en adviseurs en waarborg de planning en veiligheid. Tijdens de uitvoering fungeer ik als aanspreekpunt voor het uitvoeringsteam om knelpunten direct op te lossen.

Wat heb je persoonlijk met Roosendaal?

Ik kom zelf uit Roosendaal en ken de stad goed. Het is de plaats waar ik ben opgegroeid en waar mijn roots liggen. Dat maakt dat ik mij sterk verbonden voel met de omgeving en met ontwikkelingen in de stad. Werken aan een project in mijn eigen woonplaats geeft extra betrokkenheid en verantwoordelijkheid. Ik wil niet alleen een goed gebouw realiseren, maar ook iets dat past bij Roosendaal en van waarde is voor de stad.

Wat maakt dit voor jou een uniek project?

Dit project is voor mij persoonlijk bijzonder. Mijn opa en oma hebben zelf gewoond in het oude gebouw van De Brink van Groenhuysen. Daarnaast is mijn vader opgegroeid in de Melis Stokelaan en heeft hij de bouw van de oude Brink van dichtbij meegemaakt. Dat ik nu mee mag werken aan de herontwikkeling van deze plek geeft het project extra betekenis en trots.



Bezoek van jonge burens aan de bouwplaats

Lize (8 jaar) en haar broer Lars (12 jaar) wonen naast de bouwplaats van De Nieuwe Brink. Lize ziet elke dag hoe hard de mannen op de bouw werken. Ze vroeg zich af of zij eigenlijk wel een broodtrommel hebben om hun boterhammen in mee te nemen... ze hebben tenslotte geen rugzak bij zich!

Bouwgroep Peters vond dit zo'n leuke en zorgzame vraag dat Lize en Lars samen met hun ouders zijn uitgenodigd voor een bezoek aan de bouwplaats. Tijdens het bezoek kregen zij hun eigen bouwhelm. Maar Lize kwam zelf ook met een verrassing en trakteerde alle bouwmannen op iets lekkers.

Wonen en werken in een groene omgeving

Terwijl we volop aan het bouwen zijn, is er achter de schermen ook aandacht voor de inrichting van de tuin. Hans Ringoot, landschapsarchitect bij BoschSlabbers, is verantwoordelijk voor de inrichting van de tuin. Maar dat doet hij niet alleen. Medewerkers van Groenhuysen en buurtbewoners denken hierover mee. Het doel is dat het een tuin wordt voor iedereen waar wonen en werken in een groene omgeving centraal staan.

De tuin wordt een natuurlijke groene omgeving. Wij behouden de bestaande, volwassen bomen zoveel mogelijk, zodat bewoners en bezoekers op zonnige dagen kunnen genieten van de schaduw. Om slim om te gaan met het veranderende weer, kiezen we voor minder verharding. Hierdoor krijgt regenwater de ruimte om rustig in de bodem te trekken.

Daarnaast gebruiken we materialen opnieuw, zoals oude stenen. Zo bouwen we samen aan een duurzame omgeving.

De buitenruimte is handig ingedeeld. Er is een park met vlakke wandelpaden en goede verlichting. Bij de ingang

staan bankjes en is er ruimte voor een terras. Auto's parkeren aan de kant van de snelweg (A58). Tussen de gebouwen ligt een fijne binnentuin waar mensen rustig en veilig buiten kunnen zitten.

Co-creatie met medewerkers en de buurt
Medewerkers en bewoners hebben meegedacht over het ontwerp van de tuin. Zo was er een expertgroep, bestaande uit medewerkers van Groenhuysen, die samen met de ontwerpers het definitieve plan heeft gemaakt voor de tuin. Hierdoor weten we zeker dat het ontwerp aansluit bij de wensen van toekomstige medewerkers en bewoners. Ook de buurt is hierbij betrokken. Tijdens een informatiebijeenkomst hebben we onze plannen gepresenteerd, konden omwonenden hierover meepraten en hebben zij hun wensen kenbaar gemaakt.

Een mix van bomen, planten en bloemen
We planten bomen en struiken die van nature in West-Brabant voorkomen. Deze planten trekken vogels en bijen aan. Ook kunnen ze goed tegen veel water of juist droogte. Bij de ingang staan bomen die lekker ruiken. Zo ziet de omgeving er niet alleen mooi uit, maar ruikt het ook heerlijk.



‘Bij De Nieuwe Brink laten we de nieuwbouw met de voeten in het groen staan. Door bestaande bomen te behouden en slim om te gaan met water en natuurlijke begroeiing, creëren we een uitnodigende plek waar mensen graag verblijven.’

Hans Ringoot

Fieldlab als ontmoetingsplek in de wijk

Samen met Avans Hogeschool werken we aan de plannen voor het fieldlab in De Nieuwe Brink. Begin 2026 kwamen zorgprofessionals en buurtbewoners samen om hierover te brainstormen. Met creatieve sessies zochten we uit wat hiervoor nodig is. Richard Pal dacht mee en deelt in dit artikel zijn visie.

Een plek voor de hele buurt

Het fieldlab De Nieuwe Brink wordt een ontmoetingsplek in de wijk. Hier werken bewoners, zorgprofessionals en ondernemers samen aan de zorg van morgen. Iedereen heeft hier voordeel van: ouderen ontdekken nieuwe manieren om de regie over hun eigen leven te houden en mantelzorgers vinden er de steun die ze nodig hebben. Voor studenten en zorgmedewerkers is het een fijne plek om nieuwe werkwijzen uit te proberen. Zo maken we de zorg beter en versterken we tegelijkertijd de band in de buurt.

Van idee naar uitvoering

In 2026 onderzoeken we hoe we deze plannen werkelijkheid maken. We spreken af wie wat doet en welke activiteiten er precies nodig zijn. Door nu alvast op kleine schaal te oefenen, ontdekken we snel wat goed werkt voor de bewoners. Al deze ervaringen gebruiken we om het fieldlab definitief in te richten.

De stem van de buurt: Richard Pal

Eén van de deelnemers aan de sessies is Richard Pal. Richard werkte ruim 30 jaar als gynaecoloog in het Bravis ziekenhuis.

In 2024 ging hij met pensioen. Tijdens zijn loopbaan hielp hij mee om de verloskundige zorg in de regio te verbeteren. Ook was hij, als voorzitter van het stafbestuur, nauw betrokken bij de fusie van de twee ziekenhuizen in Roosendaal en Bergen op Zoom. Naast zijn werk doet Richard veel vrijwilligerswerk in Roosendaal. Hij woont samen met zijn vrouw Liesbeth in de wijk Kroeven vlakbij De Nieuwe Brink.

Een nieuwe kijk op zorg

‘Als inwoner van de Kroeven en voormalig arts zie ik dagelijks hoe belangrijk onze leefomgeving is voor ons welzijn. We worden met z’n allen ouder en de vraag naar zorg neemt toe, terwijl er steeds minder personeel beschikbaar is. Het is daarom nodig dat we onze buurten anders inrichten door meer naar elkaar om te kijken en de verbinding op te zoeken. Toen Erny Korsmit, strategisch adviseur Innovatie bij Groenhuysen, mij vroeg om mee te denken over het fieldlab van De Nieuwe Brink, sprak mij dat direct aan. Vanuit mijn ervaring in de zorg én als bewoner van de wijk draag ik graag mijn steentje bij om onze buurt klaar te maken voor de toekomst.’



Zelfstandig wonen door wisselwerking

‘Mijn persoonlijke wens is om, net als veel van mijn buurtgenoten, zo lang mogelijk zelfstandig te blijven wonen. Een jaar geleden merkte ik hoe kwetsbaar die zelfstandigheid is; door een knieblessure kon ik tijdelijk niet wandelen. Op zo’n moment ervaar je direct hoe cruciaal het is om je wereld groot te houden en in contact te blijven met de mensen om je heen. In het fieldlab van De Nieuwe Brink kunnen we laten zien wat er mogelijk is om die zelfredzaamheid te vergroten. Het gaat hierbij om een wisselwerking: we kijken niet alleen naar wat mensen nodig hebben, maar vooral naar hun behoeften. Wat vindt iemand echt waardevol? Wat wil iemand nog graag kunnen doen? Door deze vra-

gen te stellen, ontstaat er een omgeving die mensen uitnodigt om binnen te stappen.’

De strijd tegen eenzaamheid

‘De grootste uitdaging van deze tijd is misschien wel de eenzaamheid. Juist door bewoners in het fieldlab te betrekken bij nieuwe ontwikkelingen, zorgen we ervoor dat niemand aan de zijlijn blijft staan. Mijn belangrijkste advies is om hen direct te betrekken bij dit proces. Dit zijn de mensen voor wie we het uiteindelijk doen. Verbinding met de buurt ontstaat pas écht wanneer plannen concreet worden en het iets oplevert waar mensen wat aan hebben.’



De Nieuwe Brink op proef

Hoe weten we zeker dat de kamers van De Nieuwe Brink straks echt fijn zijn om in te wonen en te werken? Om dat te ontdekken, hebben we een studio gebouwd met daarin een kamer zoals die in De Nieuwe Brink gaat zijn. Deze studio staat bij het Centraal Bureau van Groenhuysen aan de Bovendonk.

De kamer in de studio is precies zo groot als de echte kamers in het nieuwe gebouw. Het is een soort 'oefenplek'. Hier kunnen we nu al zien en voelen of alles wel handig is bedacht. Eerst gaan onze experts de kamer uitgebreid testen. Werkt alles zoals het bedoeld is? Door

dit nu al te proberen, kunnen we de bouwplannen nog aanpassen als dat nodig is. Zo voorkomen we fouten achteraf. Na de zomer openen we de ruimte voor een breder publiek. De studio blijft zeker twee jaar staan. We gebruiken de ruimte ook om nieuwe ideeën en toepassingen in de zorg uit te proberen.

Patrick Harting, de projectleider, legt uit: "De studio is onze 'generale repetitie'. We testen nu al of een rolstoel makkelijk kan draaien en of er nergens drempels liggen waar mensen over kunnen struikelen. Ook kijken we of er genoeg ruimte is rond het bed voor de zorgprofessionals. Door dit nu op ware grootte te testen, weten we zeker dat het gebouw straks veilig en gezellig is voor de bewoners en een fijne werkplek is voor onze collega's."



Een lekkere, verse en gezonde maaltijd in een handomdraai

Wist je dat we in De Nieuwe Brink de modernste apparatuur inzetten om in een handomdraai een lekkere, verse en gezonde maaltijd te bereiden? Bij Groenhuysen vinden we de kwaliteit van het eten ontzettend belangrijk. Door de nieuwste technieken kunnen we snel en gemakkelijk koken, zodat er meer ruimte overblijft voor wat écht telt. Onze reporter Henk Soffers nam een kijkje bij de nieuwste aanwinst: de hybride oven.

Vers op tafel met één druk op de knop

"De hybride oven is een prachtige innovatie waarmee je met één druk op de knop een gezonde, verse maaltijd op tafel zet," vertelt Henk enthousiast. Met deze oven kun je tegelijkertijd koken en opwarmen, waardoor smaak en vitamines optimaal behouden blijven. En het leukste is de tijdwinst: "Terwijl de oven het werk doet, is er alle tijd om gezellig samen te zijn met de bewoners."

Een open keuken in het kloppende hart

De Gasterie is het kloppende hart van De Nieuwe Brink. Hier draait alles om elkaar ontmoeten: het is een plek om samen te zijn, te eten, te drinken en deel te nemen aan leuke activiteiten. Dit stelt natuurlijk ook de nodige eisen aan de keuken. Na overleg met de koks van het Zellenbergenkwartier en Champetter is het roer dan ook volledig omgegooid. Henk licht toe: "De koks waren heel duidelijk: 'We willen contact met de gasten terwijl we aan het werk zijn om lekkere gerechten te maken.' Ze willen de sfeer proeven en zien hoe mensen genieten. Daarom hebben we gekozen voor een open keuken. Dat zorgt voor veel meer interactie en werkplezier!"



Woordzoeker

Vind de 12 woorden die met De Nieuwe Brink te maken hebben. De woorden staan horizontaal, verticaal of diagonaal in dit letterveld verborgen – van links naar rechts en van boven naar beneden. Veel zoekplezier!

d	w	g	f	i	e	l	d	l	a	b	c
y	k	r	o	e	v	e	n	u	e	o	w
b	m	o	d	e	l	k	a	m	e	r	o
o	i	e	d	z	c	m	d	c	x	u	o
u	z	n	l	u	o	s	o	o	h	d	n
w	o	h	n	i	u	w	e	c	p	v	g
p	u	u	y	e	y	r	n	r	r	c	r
l	m	y	q	b	n	r	z	e	e	c	o
a	m	s	g	c	r	t	j	a	f	t	e
a	c	e	h	r	o	i	u	t	a	m	p
t	a	n	n	g	k	t	d	i	b	m	b
s	g	a	s	t	e	r	i	e	n	l	r

Woordenlijst

- binnentuin groenhuysen
- bouwplaats hybride
- cocreatie kroeven
- duurzaam modelkamer
- fieldlab prefab
- gasterie woongroep



Groenhuysen

bron: woordzoekermaken.nl